

ПООО "Техмаш"
231300, Республика Беларусь,
г. Лида, пер. Фурманова, 16.
Тел/факс +375 154 549976
Генеральный директор +375 154 549972
Коммерческий отдел +375 154 549973
+375 154 549974

<http://www.tehmash.by>
E-mail: info@tehmash.by

***КУЛЬТИВАТОР ПРИЦЕПНОЙ ДЛЯ СПЛОШНОЙ
ОБРАБОТКИ ПОЧВЫ
КПМ-14***



РУКОВОДСТВО ПО ЭКСПЛУАТАЦИИ КПМ 00.000 РЭ

Инструкция по эксплуатации для культиваторов КПМ – 14

Производственное общество с ограниченной ответственностью «Техмаш»;
231300, Республика Беларусь, Гродненская обл., г. Лида, пер. Фурманова, 16.
Тел/факс (+375154) 54-99-76, Тел.-54-99-73, 54-99-74.

г. Лида

1 НАЗНАЧЕНИЕ И ОБЛАСТЬ ПРИМЕНЕНИЯ

Культиватор предназначен для сплошной предпосевной и паровой обработки почвы.

Культиватор работают на всех типах минеральных почв с абсолютной влажностью 13-20% в слое 0...15 см.

В почвенном слое (до 15 см) допускается наличие отдельных мелких камней диаметром до 120 мм.

2 ОСНОВНЫЕ ТЕХНИЧЕСКИЕ ДАННЫЕ

Наименование	Ед.изм.	Значения показателей
Тип		Прицепной
Производительность за час - основного времени - эксплуатационного времени	га/час	8,4-16,8 6,3-12,6
Ширина захвата	м	14
Рабочая скорость	км/ч	6-12
Транспортная скорость	км/ч	15
Агрегируется с тракторами	кН	5
Габаритные размеры, не более: В рабочем положении: длина ширина высота В транспортном положении: длина ширина высота	мм	7050 14500 1100 6250 4350 2200
Глубина обработки	см	5-12
Средняя высота гребней	см	4
Количество секций рабочих органов	шт	85
Масса без дополнительного оборудования, не более	кг	3450
Обслуживающий персонал	чел.	1 (тракторист)
Срок службы	лет	8

ПЕРЕЧЕНЬ ПОДШИПНИКОВ, МАНЖЕТ, САЛЬНИКОВ И БЫСТРОИЗНАШИВАЮЩИХСЯ ДЕТАЛЕЙ

Подшипники:

7511 – ГОСТ 333-79 – колесо ходовое

7509 – ГОСТ 333-79 – колесо ходовое

180206 – ГОСТ 333-79 – колесо копирующее

180306 – ГОСТ 333-79 – катковая приставка

Манжеты:

1.1.35x58 – ГОСТ 8752-79 – катковая приставка

Сальник:

Н 130.04.020 – КПМ 00.030 – колесо опорное

Быстроизнашивающиеся детали:

Лапа – КШЗ 00.451 или КШЗ 00.452



Рисунок 2 – Лапы культиватора

3 УСТРОЙСТВО КУЛЬТИВАТОРА

Культиватор состоит из основной рамы на которой смонтированы крылья правые и левые с открывками. В транспортном положении культиватор находится на опорных колесах. В рабочем положении культиватор опирается на копирующие колеса, с помощью которых регулируются глубина обработки почвы. Гидросистема культиватора состоящая из гидроцилиндров и гидропроводов предназначена для перевода культиватора из рабочего положения в транспортное и обратно. На основной раме и боковых крыльях с открывками смонтированы рабочие органы (стойки) и однорядная катковая приставка (рис.1). К стойкам прикреплены рыхлительные или стрелчатые лапы (в зависимости от заказа) (см. рис.2)



Рисунок 1 - Культиватор КПМ-14 транспортном положении

ГАРАНТИЙНЫЙ ТАЛОН

1. Культиватор прицепной КПМ-14

(Наименование, обозначение сельхозмашины, заводской номер)

2. _____
(Число, месяц, год выпуска)

3. _____
(заводской номер изделия)

Изделие полностью соответствует чертежам, техническим условиям и стандартам. ТУ ВУ 500021957.017-2007

Гарантируется исправность изделия в эксплуатации в течение 12 месяцев со дня ввода в эксплуатацию. Начало гарантийного срока исчисляется со дня ввода изделия в эксплуатацию, но не позднее 12 месяцев со дня приобретения. Гарантия не распространяется на комплектующие (составные части), подлежащие периодической замене.

Начальник ОТК завода

(подпись)

М.П.

1. _____
(дата получения изделия на складе предприятия - изготовителя)

(Ф.И.О., должность)

(подпись)

М.П.

2. _____
(Дата продажи (поставки) изделия продавцом (поставщиком))

(Ф.И.О., должность)

(подпись)

3. _____
(Дата ввода изделия в эксплуатацию)

(Ф.И.О., должность)

(подпись)

9 ХРАНЕНИЕ

Культиватор на длительное хранение ставится только после выполнения сезонного технического обслуживания. С помощью подставок культиватор поднимается на такую высоту, чтобы расстояние между нижней точкой культиватора и поверхностью площадки составляло не меньше 8 см.

Снижается давление в шинах до 1 МПа.

4 СБОРКА И ПОДГОТОВКА К РАБОТЕ

Культиваторы поставляются в частично разобранном виде.

Досборка производится в следующей последовательности:

- 1) к основной раме присоединить кронштейны фиксации крыльев;
- 2) соединить центральную секцию с основной рамой с помощью осей и присоединить гидроцилиндры к центральной секции;
- 3) к центральной секции присоедините левое крыло с открьлком с помощью осей и гидроцилиндр;
- 4) аналогично присоедините правое крыло с открьлком;
- 5) присоедините прикатывающие катки .

Для перевода культиватора из рабочего положения в транспортное необходимо:

- основными цилиндрами рамы поднять рабочие секции так, чтобы угол между центральной секцией и рамой составлял 100-110°;
- цилиндрами рабочих секций сложить открьлки на 180° и крылья под 90°, упирая их в стойки рамы;
- установить крылья в кронштейны фиксаторов;
- зафиксировать крылья пальцами;
- закинуть цепные растяжки на стойки рабочих органов.

Для перевода культиватора из транспортного положения в рабочее, необходимо:

- расстопорить фиксаторы крыльев и скинуть цепные растяжки;
- основными цилиндрами рамы приподнять рабочие секции, чтобы угол между рамой и центральной секцией составлял 100°-110°;
- цилиндрами крыльев и открьлков развернуть рабочие секции;
- основными цилиндрами опустить рабочие секции в горизонтальное по положение;
- подтянуть цепные растяжки.

-находится впереди трактора при движении агрегата.

Внимание!!! Производить ремонт, смазку, регулировку, очистку рабочих органов при выключенном двигателе тракторе.

5 РЕГУЛИРОВКА И РАБОТА КУЛЬТИВАТОРА

Регулировку глубины обработки производить в следующем порядке:

- установить культиватор на ровной площадке в рабочем положении;
- поднять копирующие колеса и зафиксировать на необходимом отверстии.

Обработку почвы производить, не превышая рабочую скорость, указанную в инструкции, а также учитывать требования к влажности и засоренности камнями почвы, указанные в разделе 1 настоящей инструкции.

Внимание!!! На поворотах рабочие органы обязательно выглублять.

После первых 4..5 часов работы перетянуть болтовые соединения.

6 ТЕХНИКА БЕЗОПАСНОСТИ

К работе с культиватором допускаются трактористы, изучившие требования по технике безопасности, конструкцию культиватора, меры безопасности соответствующие настоящему описанию и прошедшие инструктаж по технике безопасности на рабочем месте. Сборку культиватора производить при помощи подъемных устройств и исправного инструмента. Сборочно-монтажные работы следует производить в порядке описания, а также в соответствии с правилами и нормами при работе с грузоподъемными машинами.

При работе с культиватором запрещается:

- нахождения людей между трактором и культиватором при сцеплении и расцеплении;

7 ТЕХНИЧЕСКОЕ ОБСЛУЖИВАНИЕ

Ежедневное техническое обслуживание:

Ежедневно перед началом работы:

- проверить надежность крепления рабочих органов и соединений деталей и узлов, при необходимости подтянуть;
- проверить вращение катков;
- проверить на герметичность гидросистему и при необходимости подтянуть резьбовые соединения.

Сезонное техническое обслуживание

По окончанию сезонных работ:

- произвести осмотр деталей и узлов, отремонтировать или заменить поврежденные детали;
- заменить смазку в подшипниковых узлах;
- поставить на хранение согласно требованиям ГОСТ 7751-85

8 ТРАНСПОРТИРОВКА И КОМПЛЕКТ ПОСТАВКИ

8.1 Культиватор может перевозиться любым транспортным средством при условии соблюдения правил перевоза и технических условий на перевозку данного вида транспорта.

8.2 Отгрузка культиватора производится следующими грузовыми местами:

Обозначение	Наименование	Кол - во	Обозначение грузового места	Примечание
КПМ-14 00.000	Культиватор КПМ- 14	1	1/3	Без упаковки
КПМ 00.000 РЭ	Руководство по эксплуатации	1	2/3	Упаковать в пакет из полиэтиленовой плёнки по ГОСТ 10354

Дополнительное оборудование (по заказу потребителя)

	Приставка катковая однорядная;	1	3/3	Под заказ,, без упаковки
--	--------------------------------	---	-----	--------------------------

	Приспособление для навески зубовых борон;	1		
	Трехрядная сдвоенная пружинная борона;	1		
	Приставка пружинно – катковая.	1		

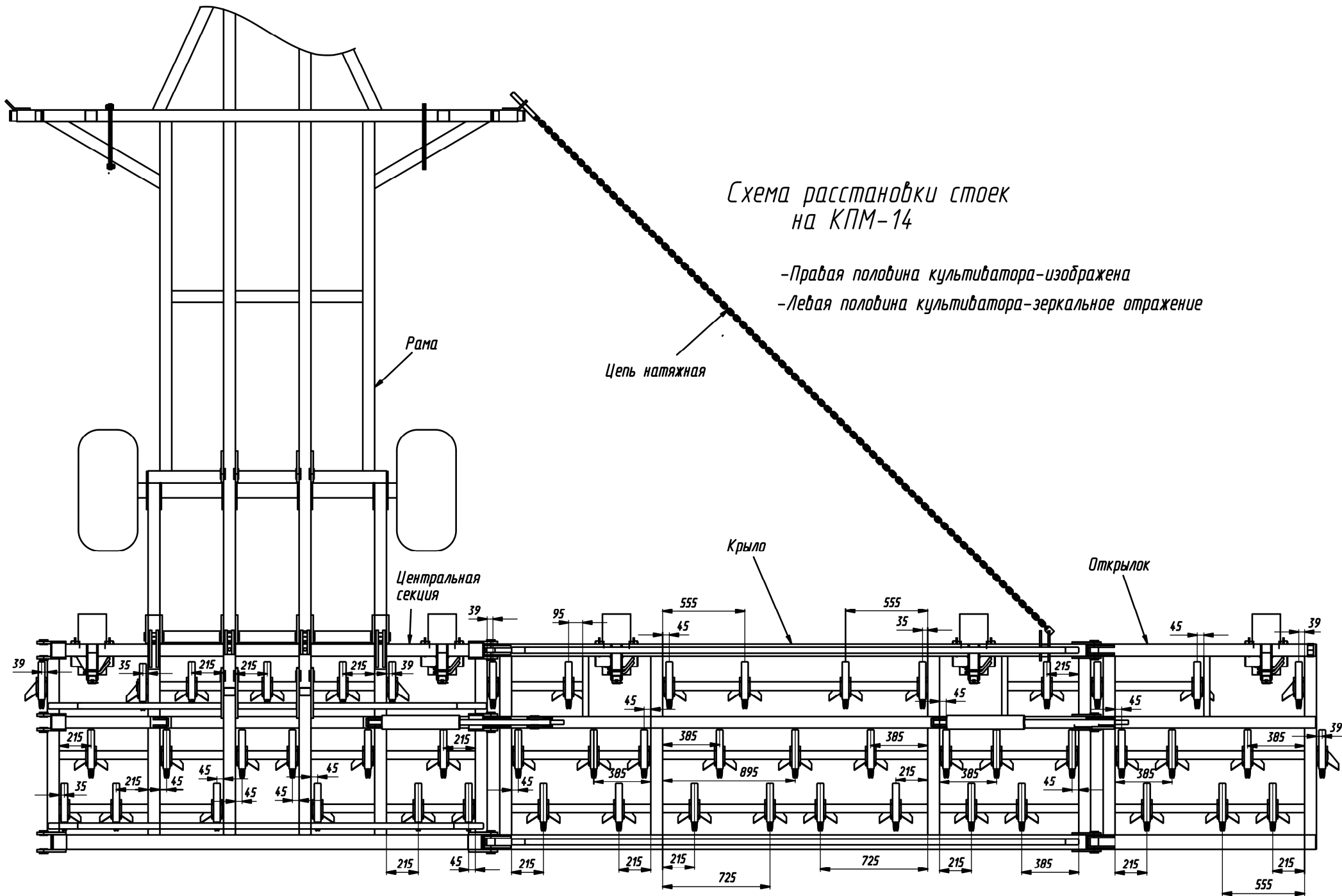


Схема расстановки стоек
на КПМ-14

- Правая половина культиватора-изображена
- Левая половина культиватора-зеркальное отражение

Рама

Цепь натяжная

Крыло

Открылок

Центральная
секция

